

Csongrád Város Polgármesterétől

Száma: Önk/64-2/2025.

Témafelelős: Dr. Juhász László

E L Ő T E R J E S Z T É S
Csongrád Városi Önkormányzat Városgazdasági és Pénzügyi Bizottságának
2025. március 22-ei ülésére

Tárgy: A kereszteződések és a gyalogos átkelőhelyek közlekedésbiztonságot érintő kérdései

Melléklet: A Csongrádi Rendőrkapitányság témafelvetése; Csongrád Város honlapján megjelenítendő Lakossági tájékoztató

Tisztelt Bizottság!

A Csongrádi Rendőrkapitányság közlekedésrendészeti alosztály vezetője 2025 februárjában egy átfogó tájékoztató anyagot terjesztett hivatalom elé, melyben feltárja a városban kialakult gyalogos átkelőhelyek és kereszteződések beláthatóságának problémáit. Beadványa az előterjesztés 1. számú melléklete.

A hatályos útügyi szabályozás meghatározza azon műszaki előírásokat, hogy melyek az úttest kereszteződéseiben az úgynevezett rálátási háromszögek szabadon hagyásának feltételei. E szerint: "a szintbeli csomópontokban 0,8 és 2,5 m magasság között olyan beláthatóságot (rálátási háromszög) kell biztosítani, amely mentes a rálátást akadályozó létesítményektől, parkoló gépjárművektől és **növényzettől.**" 2. számú melléklet


Ezen útügyi szabályozás határozza meg az úttest és annak 0,5 méteres biztonsági sávjának szabadon hagyását. 3. számú melléklet.

A helyi szabályozás felhatalmazást ad az önkormányzatnak, hogy felhívja az ingatlan tulajdonosainak, használóinak figyelmét a fenti előírások betartására. Csongrád Város Képviselő-testületének a közterületek és ingatlanok tisztántartásáról szóló 32/2016. (VI.24.) önkormányzati rendelete szerint „Az ingatlanhasználónak a közterületek tisztántartásával és a zöldterületek ápolásával kapcsolatos feladatai, többek között: **az ingatlan előtti, melletti sövény folyamatos karbantartása, hogy az a közlekedést és a láthatóságot ne akadályozza.**” 4. számú melléklet: a honlapon megjelenítendő lakossági tájékoztató.

Kérem a Tisztelt Bizottságot, az előterjesztést megvitatására és a javaslatait megfogalmazására.

Csongrád, 2025. 03. 12.




Bedő Tamás
polgármester

A kereszteződések és a kijelölt gyalogos átkelőhelyek védelme



Probléma felvetés

- A városban tapasztalt, kereszteződések beláthatóságát és gyalogos átkelőhelyeket érintően az alábbi szakmai állásfoglalás fogalmazódott meg a részemről.
- Úgy gondolom, hogy a mai világban egyetértünk mindannyian abban, hogy egy város megítélése attól is függ, hogy A-ból B pontba történő eljutásunk során hány esetben érezzük azt, hogy itt tenni kellene valamit. Csongrádi lakosként és a Csongrádi Rendőrkapitányság Rendészeti Osztály Közlekedésrendészeti Alosztályának vezetőjeként szeretném ha sikerülne egy olyan városrendezést kialakítani, ahol a közlekedés nem jár felesleges stressz helyzetekkel, balesetveszélyes szituációkkal.
- Javasolom a Csongrádi Önkormányzat Képviselő testülete elé egy olyan jellegű szabályozás benyújtását, amely hatóságilag, (rendőrség, közterült felügyelet) kiemelten védetté nyilvánítana a Csongrádi Önkormányzat illetékességi területén lévő kereszteződések, kijelölt gyalogos átkelőhelyek beláthatóságát. A szabályozással elősegítenék a veszélyes, nem belátható kereszteződések hatósági úton történő felszámolását. A konkrét szabályok kialakítását követően elsődlegesen a lakosság hivatalos felszólítás útján, másodlagosan helyszíni szemlét követően hatóságilag a Csongrádi Városhatóság bevonásával beláthatóvá tennék a veszélyes kereszteződések.
- A lassan kiöregedő platanfa állomány cseréjét is javasolom megvitásra azokban a kereszteződésekben, ahol a kilátást akadályozzák, mert a város összképénél fontosabbnak tartom a város lakóinak biztonságát.

Megoldás

- A balesetek megelőzése érdekében szükséges lenne önkormányzati rendeletbe foglalni a keresztezésekben elhelyezhető bokrok maximális magasságát, illetve a faágak minimum magasságát.
- Átlagosan az autók oldalablakainak alsó magassága: 90 és 100 cm között van.
- A bokrok magasságát véleményem szerint 70 cm magasságban kellene meghatározni rászámolva egy 10 cm-es vágási magasságot, így maximálisan 80 cm lehetne egy bokor. (elkerülve azt a védekezést, hogy nemreg vágtam vissza és akkor még jó volt)
- A faágak minimum magasságát az átlagos 3,5 tonnás teherautó magasságban határoznám meg, amely körülbelül 2,5 méter.

Opel Astra 94cm



Skoda Octavia 95cm



Kijelölt gyalogos átkelőhelyek

- A kijelölt gyalogos átkelőhelyeken bekövetkezett balesetek legtöbb esetben súlyos, maradandó sérülésekkel zárulnak.
- Véleményem szerint egy kijelölt gyalogos átkelőhely személygépkocsival történő megközelítésénél fel sem merülhetne az a körülmény, hogy egy bokor akadályozza a gyalogos észlelését.

Vajon egy 5. osztályos tanuló vagy egy műanyag
motorral közlekedő kisgyermek itt jól látható?



Hársfa utcai kijelölt
gyalogosátkelőhely

Felnőtt ember
kítakarására is
alkalmas
bokorsorral.



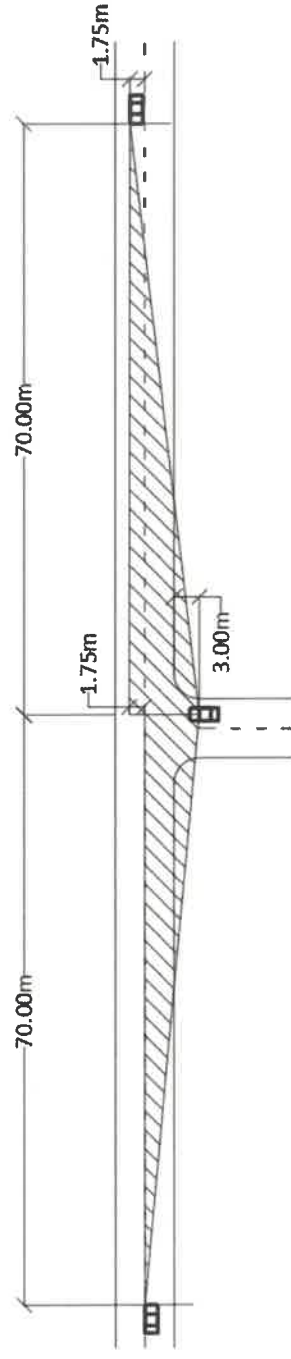
Kereszteződések

- Alakítsunk ki olyan kereszteződéseket, amelyekben a beláthatóság megfelelő ezzel csökkentsük a balesetek bekövetkezésének lehetőségeit, illetve növeljük a komfort élményt a városban történő közlekedés során.

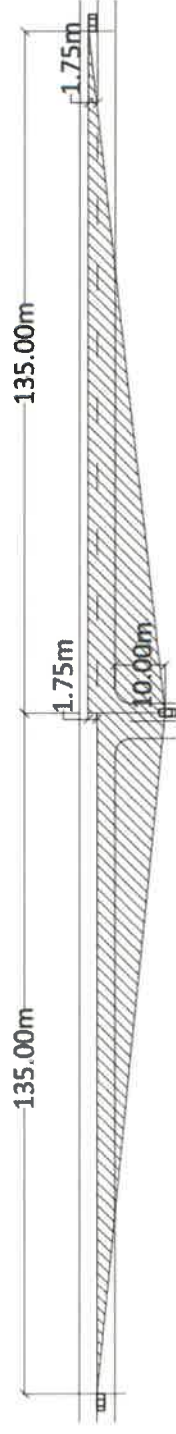
Láthatóság vizsgálata

- A láthatóság vizsgálatának nemzetközileg használt módszere a látóháromszög felrajzolása a kereszteződés alaprajzára. A háromszög azt a területet fedi le, amelyet át kell látni a csomópont biztonságos keresztezéséhez.
- Megkülönböztetünk (stop tábla esetén) elindulási és (elsőbbségadás kötelező tábla esetén) közeledési látótávolságot, előbbin az úttest szélétől számított 3, utóbbin 10 méterre álló sofőr által belátott távolságot/látómezőt értjük. Ezt típustól függően csorbítják az út szélén álló tereptárgyak, például a háromszög befogóján, a kereszteződéshez közelebb helyet foglaló sűrű bokor akár a harmadára is csökkentheti a látómezőt, míg a háromszögön belül található oszlop elhanyagolható akadályt jelent.

Elindulási és a közlekedés látóháromszög



1. ábra: Elindulási látóháromszög



2. ábra: Közlekedési látóháromszög

Forrás: Magyar Zsófia: Közlekedési csomópontok láthatósági nehézségei és a balesetek összefüggései

Látómező akadályokkal



30% 14% 2% 54%

3. ábra: Látómező akadályokkal

Csongrád Bethlen Gábor – Dobó István utca kereszteződése



Csongrád Bethlen Gábor utca – Nagymező utca kereszteződése



Csongrád Bethlen Gábor utca – Szemere Bertalan utca kereszteződése



Csongrád Budai Nagy Antal utca – Pázmány Péter utca kereszteződése



Csongrád Budai Nagy Antal utca – Kert utca kereszteződése



Csongrád Szőlőhegyi utca – Szép utca kereszteződése



Készítette: Honváth Ádám r. százados Csongrádi
Rendőrkapitányság Közlekedésrendészeti Alosztályvezető

Csongrád Gr. Apponyi Albert utca – Könyök utca kereszteződése



Bokros Délibáb utca – Hóvirág utca kereszteződése



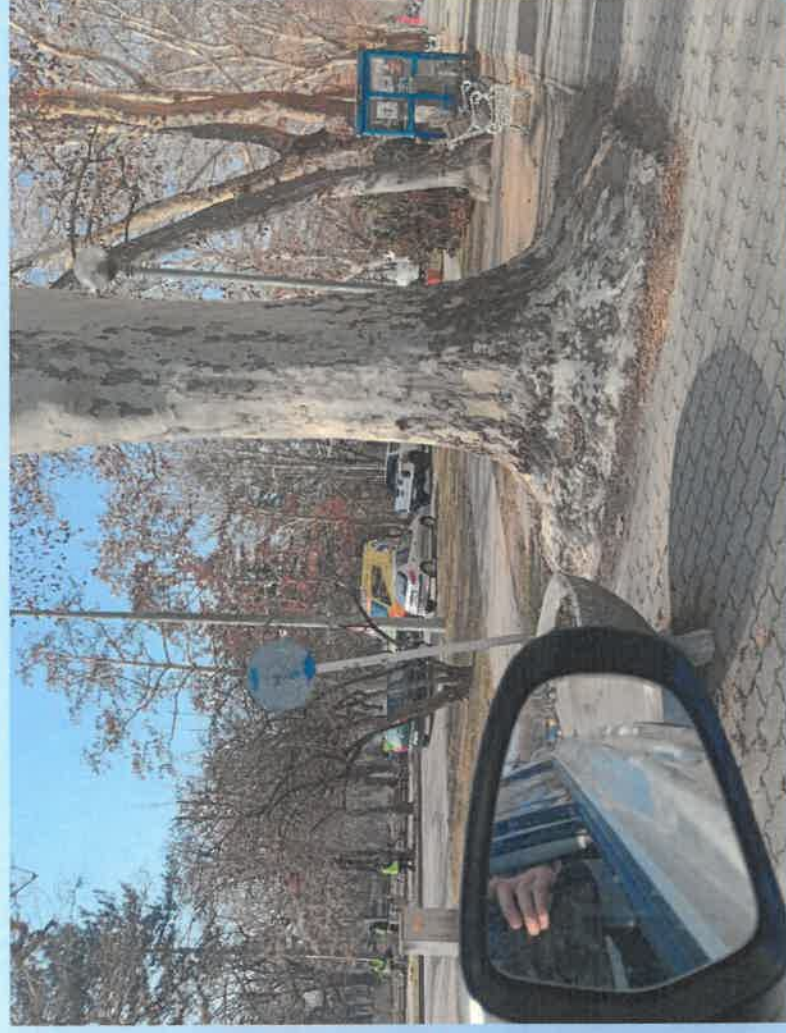
Platánfás kereszteződések

- Véleményem szerint első lépésként a legforgalmasabb kereszteződésekben lévő platánfák kivágását kellene megfontolni a kerékpárosok biztonsága érdekében.

Csongrád Fő utca – Zsinór utca kereszteződése



Csongrád Fő utca – József Attila utca kereszteződése



Csongrád Fő utca – Jókai Mór utca kereszteződése



További lépések

- Meg kell kezdeni a témában a lakossággal a párbeszédet, a szabályozás részletes kidolgozását, végül az önkormányzat, a lakosság és a rendőrség együttműködésében annak megvalósítását.

Köszönöm a megtisztelő figyelmet!

- Horváth Ádám r. százados
- Csongrádi Rendőrkapitányság Közlekedésrendészeti Alosztály Vezetője



RENDŐRSÉG
Szolgálatunk és Védünk



1.8.4. Csomóponti rálátási háromszögek

Különszintű csomópontok

A folyamatos haladást, zavartalan forgalomáramlást biztosító osztottpályás utaknál az átmenő főpályához csatlakozó összekötő pályák, összekötő ágak, gyűjtő-elosztó pályák, valamint ezek egymással alkotott csomópontjaiban a láthatóság érdekében – lehetőség szerint – szabadon kell hagyni:

- becsatlakozás esetén (1.12. ábra) az L_{cs} látómezőt, melynek alapértékeit az átmenő főpályához csatlakozásnál az 1.7. táblázat, csomóponti elemek kapcsolódásánál az 1.8. táblázat tartalmazza;
- kiválás esetén (1.13. ábra) az L_{kv} látómezőt, melynek alapértékeit az átmenő főpályából kiválásnál az 1.9. táblázat, csomóponti elemek kapcsolatainál az 1.10. táblázat szerint kell ellenőrizni.

A szintbeni csomópontokban 0,80 és 2,50 m magasság között olyan látómezőt (rálátási háromszöget) kell biztosítani, amely mentes a rálátást akadályozó létesítményektől, parkoló járművektől és növényzettől. Fák, világítástartó oszlopok, jelzőberendezések a látómezőn belül elhelyezhetők, de ezek az elsőbbségadásra kötelezett járművek vezetői elől az elsőbbséggel rendelkező járműveket, vagy az egyéb közlekedésben résztvevőket nem fedhetik el.

A térbeli látásviszonyok vizsgálatánál a személygépkocsi-vezető szemmagasságát 1,00 méterre, a tehergépkocsi-vezető szemmagasságát 2,00 méterre, az elsőbbséggel rendelkező jármű magasságát a pályaszint felett 1,00 méterre kell felvenni.

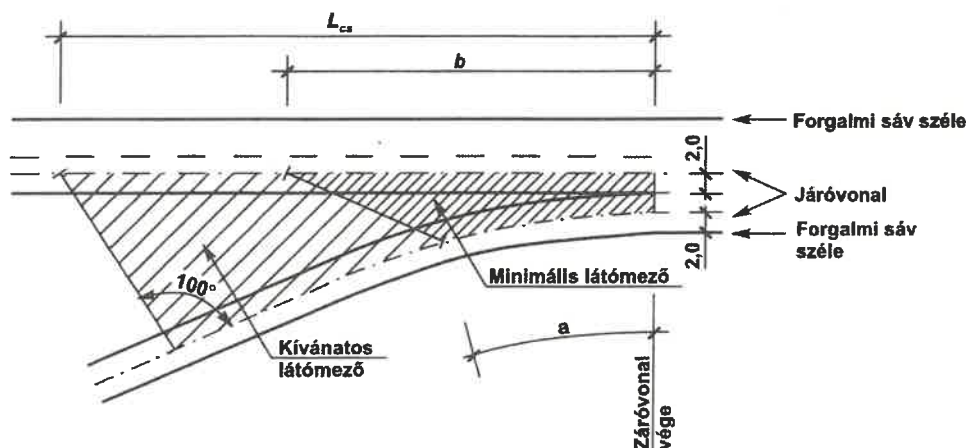
A belátott terület nagysága a csomópont előtti v_1 járműsebességtől és az elsőbbségszabályozástól függ. A következő rálátási háromszögek különböztethetők meg:

- megállási
- elindulási
- közeledési

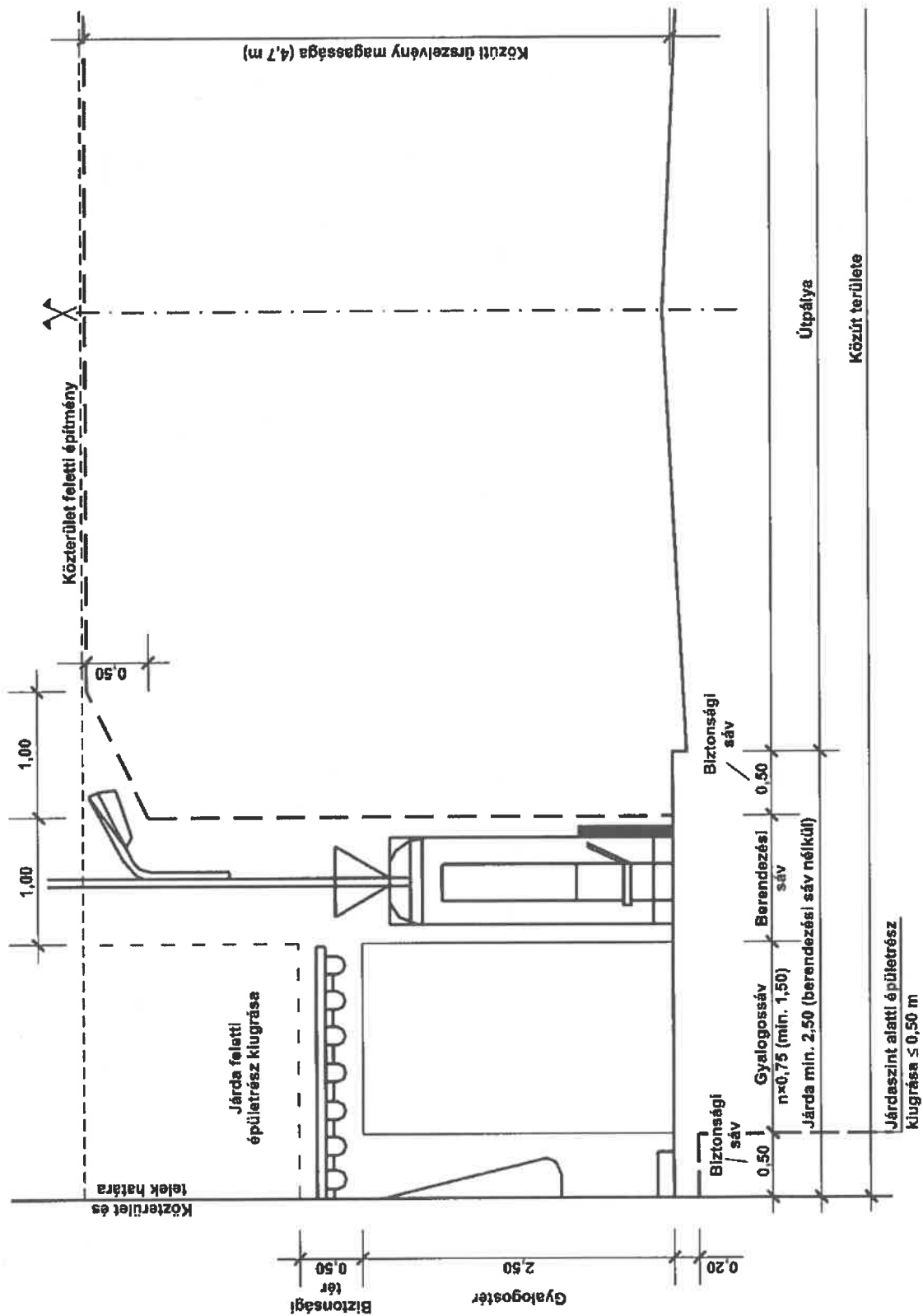
A megállási látómezőt az 1.14. ábra alapján kell szabadon tartani. A megállási látótávolságot a v_1 sebesség és az út esésviszonyai alapján kell felvenni.

Az elindulási látómező méreteit az elindulási látótávolság és az alárendelt járműnek a főlerendelt úttól való távolsága alapján lehet meghatározni az 1.15. ábra szerint. Az elindulási látótávolság értékeit az 1.11. táblázat tartalmazza a tervezési sebesség függvényében.

A közeledési látómező (1.12. táblázat) ahhoz szükséges, hogy az alárendelt útvonalon a csomóponthoz közeledő jármű vezetője megfíelhesse, hogy megállás nélkül rá tud-e hajtani a főútra. A látómező méreteit az 1.16. ábra mutatja. Ha a közeledési látómező átlátása a mellékirányból 20 méterről nem biztosítható, akkor legalább 10 méterről az elindulási látótávolságnak megfelelő látómezőt kell biztosítani, és a mellékirányt „Elsőbbségadás kötelező!” jelzőtáblával alárendelni.



1.12. ábra – Látómező az átmenő főpályához csatlakozásoknál



4.5. ábra – A gyalogosok számára biztosítandó terület

FELHÍVÁS – útkereszteződések és az úttest melletti területek beláthatóságának biztosítására

Tisztelt Ingatlan Tulajdonosok, Ingatlan Használók!

A fák és bokrok belógó ágai nagymértékben zavarják, esetenként veszélyeztetik az utak, utcák kereszteződésében a biztonságos közlekedést, akadályozzák a közúti jelzések észlelését, láthatóságát. A hatályos útügyi műszaki előírások szerint "a szintbeli csomópontokban 0,8 és 2,5 m magasság között olyan beláthatóságot (rálátási háromszög) kell biztosítani, amely mentes a rálátást akadályozó létesítményektől, parkoló gépjárművektől és növényzettől."

Csongrád Város Képviselő-testületének a közterületek és ingatlanok tisztántartásáról szóló 32/2016. (VI.24.) önkormányzati rendelete szerint „Az ingatlanhasználónak a közterületek tisztántartásával és a zöldterületek ápolásával kapcsolatos feladatai, többek között: az ingatlan előtti, melletti sövény folyamatos karbantartása, hogy az a **közlekedést és a láthatóságot ne akadályozza.**”

Kérjük az érintett ingatlan tulajdonosokat, használókat, hogy az úttest mellei területeken és az útkereszteződésekben az előírt sövénymagasságot és a beláthatóságot akadályozó növényzet visszavágását, nyesését, szükség esetén eltávolítását a balesetek megelőzése érdekében haladéktalanul végezzék el.

Amennyiben az ingatlantulajdonosok, használók a növénygondozási feladataikat nem végzik el, az önkormányzat a balesetveszély elhárítása érdekében a szükséges intézkedéseket megteszi.