

**PIROSKAVÁROSI SZOCIÁLIS ÉS REHABILITÁCIÓS
FOGLALKOZTATÓ NONPROFIT
KORLÁTOLT FELELŐSSÉGŰ TÁRSASÁG**

BESZÁMOLÓ

2013. év

Tartalomjegyzék

I. A társaság alapadatai

II. A társaság telephelyei, tevékenységi körei

1. központi telephely /Csongrád, Szent Imre u. 19./
 - vállalkozási tevékenység,
 - közhasznú tevékenység
2. Pszichiátriai Betegek Nappali Intézménye
/Csongrád, Fő u. 74, Csongrád, Templom u. 13./
 - közhasznú tevékenység
3. Pszichiátriai Betegek Közösségi Ellátása
/Csongrád, Fő u. 74./
 - közhasznú tevékenység
4. Csongrád, Tanya 362.
5. Csongrád, Fő 11-17. fsz. 72.
6. Szociális ügyintézés, felvilágosító munka
7. 2013. évi eredmények, ellenőrzések
8. Pénzügyi beszámoló

I. TÁRSASÁG ALAPADATAI

A társaság /cég/ neve:

**PIROSKAVÁROSI SZOCIÁLIS ÉS REHABILITÁCIÓS
FOGLALKOZTATÓ NONPROFIT KORLÁTOLT FELELŐSSÉGŰ TÁRSASÁG**

A társaság rövidített neve:

**PIROSKAVÁROSI SZOCIÁLIS ÉS REHABILITÁCIÓS
FOGLALKOZTATÓ NONPROFIT KFT.**

Székhelye:

6640 CSONGRÁD, SZENT IMRE U. 19.

- I. sz. telephely: Csongrád, Templom u. 13./A**
- II. sz. telephely: Csongrád, Fő u. 74.**
- III. sz. telephely: Csongrád, Tanya 362.**
- IV. sz. telephely: Csongrád, Fő u. 11.-17. fsz.72.**

A közhasznú társaság alapítója:

**CSONGRÁD VÁROS ÖNKORMÁNYZATA
6640 CSONGRÁD KOSSUTH TÉR 7.**

A közhasznú társaság fenntartója:

**PIROSKAVÁROSI SZOCIÁLIS ÉS REHABILITÁCIÓS
FOGLALKOZTATÓ NONPROFIT KFT.
6640 CSONGRÁD, SZENT IMRE U. 19.**

II.

TÁRSASÁGUNK TELEPHELYEI, ÉS TEVÉKENYSÉGI KÖREI

I. Központi telephely: Csongrád, Szent Imre u. 19.

Ezen a telephelyen vállalkozási, és közhasznú tevékenységet is folytattunk.

Vállalkozási tevékenység:

Egyéb vendéglátás (üzletszerű gazdasági tevékenység)

Közhasznú tevékenység:

1. Közétkeztetés

2. Rehabilitációs foglalkoztatás

1. Közétkeztetés:

A Pszichiátriai Betegek Nappali Intézménye ellátottjai részére étkezés biztosítása.

A 991/2002 számú működési engedély a konyha vonatkozásában határozatlan időtartamú működési engedéllyel rendelkezünk.

A konyhánk kapacitása 300 adagos, kihasználtsága 100%-os, ebből a Szociális Ellátások Intézménye felé, a Piroskavárosi Idősek otthona részére, Pszichiátriai Betegek Nappali Intézménye és a lakosság felé biztosítunk ebédet, melynek napi megoszlása a következő:

megnevezés	adagszám	%
Vállalkozási tevékenység		
Piroskavárosi Idősek Otthona	60	20
Szociális Ell. Int.	85	29
lakosság	115	38
<i>Vállalkozási tevékenység összesen:</i>	<i>260</i>	<i>87</i>
Közhasznú tevékenység		
Pszichiátriai betegek nappali Int.	40	13
<i>Közhasznú tevékenység összesen</i>	<i>40</i>	<i>13</i>
Mindösszesen:	300	100

Működési kiadások

	Vállalkozási tev.	Közhasznú tev.
bevétel	43.341	2.711
kiadás	40.020	2.846
eredmény	3.321	-135

Fontos célunk volt, hogy mindenki számára elérhető áron – építve a meglévő konyha technológiai eszközállományra – megfelelő minőségű, és mennyiségű ételleket állítsunk elő.

Tárgyi feltételeink:

- egy db öltöző
- egy db vizesblokk, hozzákapcsolódó wc.-vel, amely közvetlenül nem kapcsolódik a konyhai helyiséghez.
- 1 db. raktárhelyiség /élelmiszer, zöldség/
- 1 db. kenyértároló helyiség
- 1 db zöldsége előkészítő helyiség
- 1 db. hús előkészítő helyiség

- 1 db főző helyiség
- 2 db ebédkiosztó
- 1 db ebédlő

Felszereltségét tekintve az alábbiakkal rendelkezünk: 250 l-es gőzüst, 2 db. gázszámoly, 1 db három aknás villansütő, 1 db négy égős ipari gáztűzhely, egyetemes konyhagép, dagasztó gép, konyhatechnológiai eszközök, stb.

Személyi feltételeink:

- 1 fő élelmezésvezető
- 3 fő szakács
- 3 fő konyhai kisegítő

A Piroskavárosi Nonprofit Kft. saját ételszállításra engedélyezett gépkocsijával szállítja az elkészített ételt a megrendelőinek, kivéve a szociális étkezésben részesülők vonatkozásában, ahol az étel kiadagolást a konyhai dolgozók, míg az ételszállítást a Szociális Ellátások Intézménye végzi. A szállítás saját szállítóedényekben történik.

2. Rehabilitációs foglalkoztatás

Társaságunk 2012. év december hónapban pályázatot nyújtott be a megváltozott munkaképességű személyek rehabilitációs foglalkoztatásához nyújtható költségvetési támogatásra, melyet sikeresen megnyertünk 35 fő megváltozott munkaképességű munkavállaló foglalkoztatására (15 fő tartós, 20 fő tranzit foglalkoztatott).

2013. január 01.-től a XI./001847-1/2013 számú keret-szerződés szerint rehabilitációs foglalkoztatást végezzük.

Céljai:

A megváltozott munkaképességű munkavállalók egészségi állapotának, fogyatékoságának, meglévő képességeinek megfelelő foglalkoztatás biztosítása.

- A megváltozott munkaképességű, fogyatékos személyek – egészségi állapotának, fogyatékoságának megfelelő munkahelyi környezetben megvalósuló – foglalkoztatása.
- Különböző akadályoztatású emberek (megváltozott munkaképességű) együttműködése, a sokféle fizikai, és pszichés sérüléssel élő, különböző korú, és előtörténetű emberekből együttműködésre képes munkacsoport kialakítása, akik magukénak érzik a munkát, és segíteni tudnak egymásnak.
- folyamatosan fogjuk kidolgozni a speciális teljesítmény mérés elvét, melynek lényege, hogy a napi gyakorlatban dolgozók kiemelkedő teljesítményét / gyorsaság, precizitás, kreativitás, stb..) motiváljuk, és önmagukhoz képest való fejlődésüket mérjük.
- Rehabilitációs követelményünk: a megváltozott munkaképességű dolgozók képességeiknek megfelelően – betanító képzést követően – tudjanak értéket előállító, üzemszerű termelés keretei között végezni.
- Folyamatosan szeretnénk képezni munkatársainkat, akik személyes tudásukkal és felelősség-vállalásukkal járulnak hozzá közhasznú társaságunk sikeréhez.
- A társaság vezetése elkötelezett a folyamatos minőségfejlesztés mellett, és biztosítani kívánja a célok eléréséhez szükséges feltételeket.
- A megrendelő is elvárja a minőség iránti elkötelezettséget, a megfelelő színvonalú, megbízható szolgáltatást.
- Rendszeresen figyelemmel kísérjük vevőink, megrendelőink, partnereink igényeit, és a szolgáltatásainkkal való megelégedettséget.

Formái:

- Tartós foglalkoztatás esetén célja a megváltozott munkaképességű munkavállaló munkakészségének, egészségi állapotának, testi és szellemi képességeinek termelő,

szolgáltató tevékenység biztosítása, védett körülmények között, munkaviszony keretében történő megőrzése, fejlesztése.

- Tranzit foglalkoztatás esetén célja a megváltozott munkaképességű dolgozó, védett körülmények között, termelő, szolgáltató tevékenység biztosítása mellett történő felkészítése, a nyílt munka-erő piacon történő foglalkoztatásra.

Szakmai tartalma:

1. foglalkoztatásra felkészítő program: a megváltozott munkaképességű dolgozónak a sikeres munkába helyezéséhez, és a munkahely megtartásához a legfontosabb feladatunk az ismeretek, készségek, képességek felmérése.
2. foglalkoztatási rehabilitáció: a felmérést követően az egészségügyi állapotuknak, képességeiknek, végzettségüknek megfelelő rész-vagy teljes munkaidőben munkaviszony keretében történő foglalkoztatása, termékek előállítása, bér munka, vagy szolgáltatás nyújtása.
3. képzési és fejlesztési rehabilitáció: jogviszony esetén a foglalkoztatáshoz szükséges ismeretek, munkafolyamatok betanítása elengedhetetlenül fontos, melyet minőségi ellenőr végez, így elősegítve a foglalkoztatás hatékonyságát, illetve a munkatevékenységhez szükséges munkaképességek fejlesztését. Munkaügyi Központtal, képző intézetekkel szoros kapcsolat kialakítása, a tranzit foglalkoztatottak részére képzések, átképzések szervezésében történő segítségnyújtás, a nyílt munka-erő piacra segítés.
4. életmód és mentálhigiénés programok szervezését végezzük rendszeresen, amely elősegíti a megváltozott munkaképességű dolgozók önálló életvezetését, fejlesztését, mentális problémáik megoldását.
5. egyéb programok szervezése a megváltozott munkaképességű dolgozóink igényeihez kapcsolódóan pl: szűrővizsgálatokat szervezünk.

Személyi feltételek:

- 1 fő rehabilitációs tanácsadó (napi 4 órában)
- 1 fő rehabilitációs mentor (napi 4 órában)

Ők a rehabilitációs foglalkoztatás terén a kiképzett munkatársak. Képviselik a munkavállalót, tisztában vannak erősségeivel, gyengeségeivel, az alkalmazásuk során felmerülő problémákkal és képesek ezekre megoldási stratégiákkal, javaslatokkal szolgálni a munkaadónak felé. Összekötő kapcsok ők a munkaadó és munkavállaló között, mint két felet objektíven tájékoztatják. A munkavállalók munkaköri leírása alapján kommunikációs formában segítik a munkavállalót a feladatok átadásában, a felelősség, a kompetencia, a munkarend, a szünetek rendje, az elvárt teljesítmény stb. vonatkozásában. Fontos feladatuk, hogy megtanítsák a munkafolyamatok minden egyes lépését, - az egészségügyi, készségi, képességi szempontok alapján - és megtervezzék a folyamatos visszajelzés rendszerét, a megerősítés, önbizalom növelés lehetőségeit, hogy munkavállalóink értékteremtő munkát végezzenek.

A segítő szolgáltatások köre, valamint igénybevételük módja, és rendje:

A társaság lehetővé teszi a személyes rehabilitációs tervben meghatározott segítő szolgáltatások igénybevételét, a megváltozott képességű munkavállalók vonatkozásában.

A segítő szolgáltatások mindenki számára hozzáférhetőek, a valós igényeknek megfelelően, személyre szólóan. A segítő szolgáltatást végző személyek megbízhatóak, és megfelelő szakmai felkészültséggel rendelkeznek.

A foglalkoztatást akadályozó körülmény feltárása esetén segítő szolgáltatás különösen:

Munkaerő-piaci szolgáltatások:

- a) Munkaerő-piaci információk nyújtása /Munkaügyi Központ szolgáltatásai/
- b) munkatanácsadás
- c) pályatanácsadás
- d) rehabilitációs tanácsadás

e) pszichiátriai tanácsadás

Humán szolgáltatások:

A megváltozott munkaképességű munkavállaló és a segítő által közösen meghatározott célok elérése érdekében felajánlható egyéb a munkához jutást, és a munkahely megtartását, az egészséges életmódot, az önálló rendelkezést és önálló életvitelt segítő humánszolgáltatások:

- a) életvezetési tanácsadás
- b) jogsegélyszolgálat
- c) családgondozás
- d) szociális ügyintézés
- e) kulturális és szabadidős programok

A szolgáltatások igénybevétele általában ingyenes, térítési díjakat kell fizetni a kulturális és szabadidős programokon, illetve az étkezésért.

Telephelyei:

- Csongrád, Szent Imre u. 19.

- Csongrád, Templom u. 13/a.

Csongrád, Szent Imre u. 19.

A rehabilitációs foglalkoztatás tevékenysége:

A közhasznú tevékenység keretében rehabilitációs foglalkoztatás történik az étkeztetési tevékenységen belül.

Foglalkoztatási adatok:

munkakör	megváltozott munkaképességű létszám
Étkezés, közétkeztetés	2 fő
takarítónő	1 fő
adminisztrátor	1 fő
összesen:	4 fő

Ebben az évben 1 fő tranzit foglalkoztatott nyílt munkaerő-piacra történő kihelyezése történt meg.

Csongrád, Templom u. 13/a.

A rehabilitációs foglalkoztatás tevékenysége:

A rehabilitációs foglalkoztatás feladata: áramelosztó-szabályozó készülékek gyártása bérmunka formájában.

Foglalkoztatási adatok:

munkakör	megváltozott munkaképességű létszám
Szociális munkás tanácsadó	1
targoncavezető	1
raktárvezető	1
raktáros	1
karbantartó	1
rakodómunkás	1
Minőségi ellenőr	1
adminisztrátor	1
Betanított munkás	23
összesen	31

Működési kiadások

	Szent Imre u. 19.	Templom u. 13/a.
bevétel	2.711	39.899
kiadás	2.846	30.721
eredmény	-135	9.178

II. Pszichiátriai Betegek Nappali Intézménye

Telephelyei:

6640 Csongrád, Fő u. 74.

Engedélyezett férőhelyszám: 63 fő

6640 Csongrád, Templom u. 13./A.

Engedélyezett férőhelyszám: 43 fő

A szolgáltatások határozatlan idejű működési engedéllyel rendelkeznek.

A szolgáltatások ellátási területe: Csongrád, Felgyő, Tömörkény, Csanytelek, Szentés.

Közhasznú tevékenység

Szociális Alapszolgáltatás

Az 1993. évi III. törvény 86§.(1.) bekezdése értelmében a pszichiátriai betegek nappali intézménye működtetése **kötelező feladat** városunkban, melyet Csongrád Város Önkormányzata (szociális intézmény alapítója) 193/2006 (IX.15.) Ökt. számú határozatában rögzített alapító okirat szerint a Piroskavárosi Szociális és Rehabilitációs Foglalkoztató Kht. létrehozta ellátási szerződés útján a pszichiátriai betegek nappali ellátását.

A szolgáltatások a vonatkozó hatályos jogszabályban meghatározott keretek között, a szakmai jogszabályok irányelvek szerint működnek.

Az intézmények működése az ellátottakkal elért eredmények és ellenőrzésre jogosult szervek megállapításai alapján mindenben megfelel Csongrád Város Önkormányzatával kötött ellátási szerződésben foglaltaknak.

A szolgáltatások céljai, feladatai:

Célja:

A nappali ellátás elsősorban a saját otthonukban élő, tizennyolcadik életévüket betöltött, fekvőbeteg- gyógyintézeti kezelést nem igénylő pszichiátriai betegek részére biztosít lehetőséget a napközbeni tartózkodásra a 1993. évi III.Tv. 65/F. 1§. alapján.

Feladatai:

A pszichiátriai betegek nappali ellátása önkéntesen igénybe vehető, amely a pszichiátriai betegek részére biztosít lehetőséget a napközbeni tartózkodásra, társas kapcsolatokra, valamint az alapvető higiéniai szükségletek kielégítésére, továbbá igény szerint megszervezi az ellátottak napközbeni étkeztetését.

E célból a pszichiátriai beteg számára segítséget kell nyújtani:

- egészségi és pszichés állapotának javításában,
- mindennapi életében adódó konfliktusok feloldásában, és problémái megoldásában,
- szociális- mentális gondozásában,

egészségügyi ellátáshoz való hozzájutásban

Tárgyi feltételek:

Csongrád, Fő u. 74. szám alatt:

Az intézmény tömegközlekedési eszközzel könnyen megközelíthető: buszmegálló 200 m-en belül található. Az épületbe a bejárás akadálymentesített. A belső építészeti megoldások lehetővé teszik az akadálymentesített közlekedést.

A működtetett intézményben található:

- 1 pihenő helyiség
- 2 foglalkoztató helyiség
- 2 közösségi együttlésre szolgáló helyiség, társalgó
- 1 étel melegítésére, tálalására, elfogyasztására szolgáló helyiség, ebédlő
- 1 személyes tisztálkodásra szolgáló helyiség
- 1 nemenként elkülönített vizesblokk, hozzá csatlakozó Wc
- 1 mozgáskorlátozott Wc
- 2 irodahelyiség
- 1 személyes ruházat tisztítására szolgáló helyiség /mosó helyiség/
- 1 kazánház

Csongrád, Templom u. 13./A szám alatt:

A pszichiátriai betegek nappali intézménye a városközpontban található. Jól megközelíthető gyalogosan, járművel és tömegközlekedéssel is. Az épület akadálymentesített, így nem jelent problémát a mozgásukban nehezített ellátottak közlekedése sem. Az intézményhez kis zöld terület tartozik. Az akadálymentesített női és férfimosdó mellett, a fürdőszobákban kialakított zuhanyozók teszik lehetővé az egyéni tisztálkodást.

Az intézményben található helyiségek:

- 2 pihenő helyiség
- 2 foglalkoztató helyiség
- étel melegítésére szolgáló helyiség, ebédlő
- férfi és női öltöző
- nemenként elkülönített vizesblokk, hozzá csatlakozó WC
- 1 mozgáskorlátozott WC
- Irodahelyiség
- előtér
- közlekedő
- raktárépület
- kazánház
- elsősegélynyújtáshoz kijelölt helyiség

Személyi feltételek:

Csongrád, Fő u. 74.

- 0.5 fő szakmai vezető, szociális munkás végzettséggel
- 2 fő terápiás segítő
- 1 fő munkahelyi segítő koordinátor
- 3 fő munkahelyi segítő

A többi munkakört - pl. takarítónő, mosónő, vasaló - az ellátottak látják el.

Csongrád, Templom u. 13./A

A pszichiátriai intézmény irányítását 1 fő szakmai vezető látja el, szociális munkás végzettséggel.

Az ellátottak gondozási, és foglalkoztatási feladatait a szakmai program szerint

2 fő terápiás segítő- 1 fő szociális gondozó, 1 fő általános asszisztens

1 fő munkahelyi segítő

1 fő foglalkoztatási-koordinátor segíti.

Ellátottak köre:

Az ellátottak köre elsősorban azon pszichiátriai betegek, akik a tizennyolcadik életévüket betöltötték, és felvételtkor folyamatos fekvőbeteg gyógyintézeti kezelést nem igényelnek. Orvosi vagy egyéb terápiás kezelésben részesülő pszichiátriai betegeknek, akiknek önálló életvitelük fenntartásához segítségre van szükségük.

Nappali intézményi ellátottak életkor szerinti felosztása:

Életkor	Nő Fő u. 74.	Nő Templom u. 13.	Férfi Fő u. 74.	Férfi Templom u. 13.	Összesen
18-39 éves	9	3	8	4	24
40-59 éves	36	21	10	9	76
60 év felett	1	5	0	1	7
Összesen:	46	29	18	14	107

Életkorukat tekintve főleg középkorú nők veszik igénybe a nappali ellátást.

BNO kódok alapján:

Bno kódok	F 10	F 20-25	F 30-34	F 40-49	F.61HO	F.60.80	F 70-71	F 72
Fő u. 74.	3	9	37	24	0	0	7	0
Templom . u 13.	2	5	15	20	1	1	2	1
Összesen:	5	14	52	44	1	1	9	1

(1 ellátottnak több kódja is van)

F 10: Alkohol okozta mentális- és viselkedészavarok

F 20-25: Schizofrénia, schizotípiás és paranoid (deluzív) rendellenességek

F 30-34: Hangulatzavarok (affektív rendellenességek)

F 40-49: Neurotikus, stresszhez társuló és szomatiform rendellenességek

F 70-71: Mentális retardáció

Nappali intézményt igénybevevők nagyobb aránya hangulatzavarokkal, depressziós és neurotikus stresszhez társuló és szomatiform kórképekkel rendelkezik, kisebb arányban fordul elő a mentális retardáció és a skizofrénia.

A testi betegségek az időskorúaknál a leggyakoribbak, és jelentősek a testi és pszichátriai társbetegségek is. A középkorú betegek között többféle pszichiátriai zavar gyakori, közöttük a hangulatzavarok / elsősorban depresszió /, a szorongási zavarok, a dohányzás, az alkohol fogyasztás, droghasználat, és aszomatiform zavarok. A pszichiátriai betegség tehát gyakrabban jelenik meg a testileg beteg személyeknél, mint a testileg egészségeseknél.

A pszichiátriai zavarok általában kevés figyelmet kapnak az általános orvoslás kultúrájában, ezért nagyon fontos ezen életminőség-javító szociális szolgáltatások létrehozása.

A tünetek más betegségformákkal (mint magas vérnyomás betegség, légzőszervi és gyomorbél tünetek, időszült alvászavar stb.) összekapcsolódhatnak, sőt alapját képezhetik a szenvedélybetegségeknek, gyógyszerfüggőségeknek.

Társbetegségek leggyakoribb előfordulása 107 fő ellátott vonatkozásában:

- Mozgásszervi megbetegedés: 39 %
- Magas-vérnyomás megbetegedés: 26 %
- Epilepszia: 9 %
- Tüdőbetegség: 8%
- Látásprobléma: 6 %
- Belgyógyászati megbetegedés: 4 %
- Hallás probléma: 3 %
- Cukorbetegség: 3 %
- Szívelégtelenség: 1 %
- Alkohol probléma: 1 %

A szolgáltatás szakmai tartalma, módja, a biztosított szolgáltatások köre, rendszeressége:

A feladatellátás szakmai tartalma:

- a pszichiátriai betegek részére olyan napközbeni ellátásokat nyújt, amelynek feladata az ellátottak komplex pszicho-szociális rehabilitációjának az elősegítése
- a nappali ellátás keretében egészségügyi tevékenység nem folyik, a munkatársak azonban szoros kapcsolatot tartanak az egészségügyi intézményekkel, különösen a pszichiátriai gondozóval
- a nappali ellátás készségfejlesztést nyújt az önellátás, az emberi kapcsolatok, a munka, valamint a szórakozás területén
- a klubszerű foglalkozások minél nagyobb hányada önsegítő módon szerveződik
- az önsegítő aktivitás és a közösségi integráció elősegítése a nappali ellátás leglényegesebb eleme

Feladatellátás módja

esetmunka:

a szociális munka módszere, melyek egyének vagy családok intrapszichés, interperszonális, szocio-ökonómiai, környezeti problémáit közvetlen kapcsolatban segítenek megoldani.

problémamegoldó esetmunka:

a szociális esetmunka egyik formája. A modell által hangsúlyozott legfontosabb gyakorlati módszerek: az esetmunka beavatkozási céljának tisztázása, a koncentrált és időkorlátos intervenció és azon környezeti társadalmi erők figyelembe vétele, amelyek az ügyet befolyásolják, illetve amelyet ő befolyásol.

Csoportfoglalkozások módszerei:

tematikus csoport:

a résztvevők megismerik egymás élettörténetét bizonyos szempontok alapján, különös tekintettel a pszichiátriai, szenvedélybetegség szomatikus, pszichés és szociális károsító hatására.

szabad-interakciós csoport:

a tagok spontán módon választják ki a témát, a résztvevők az aktuális problémáikról megkötetések nélkül beszélhetnek

készségfejlesztő csoport:

célja a tagok önértékelését, alkalmazkodási készségét fejlessze, hogy a mindennapi nehézségek megküzdésében eredményesebbek legyenek

önsegítő csoport:

azonos típusú gondok együttes probléma megoldási módja.

Közösségi szolgáltatások módszerei:

közösségi fejlesztés:

célja az önsegítés, közösségi készségek kialakítása, fejlesztése, interperszonális kapcsolatok kialakításának, megtartásának elsajátítása

közösségi tervezés:

alapvető problémára irányuló megoldások tervezése, szervezése a közösségi munka eszközeivel

pszichiátriai közösségi

munkamódszer:

pszichoedukáció, tünetek korai monitorozása, készségfejlesztések, tanácsadások, álláskeresési technikák oktatása, ruházat mosása, tisztálkodás lehetőségének biztosítása

közösségi szabadidős

programok szervezése:

társasjátékok, újság- és könyvolvasás, varrás, szőnyeg szövés, természetjárás, főzés, tv-nézés

Az alábbi táblázat a Pszichiátriai Betege Nappali Intézménye foglalkoztatásai havi részvételi arányát jellemzi Csongrád, Fő u. 74.:

Hónapok	Ellátottak száma összesen (megjelent) %	Biztosított szolgáltatások				
		Étkezés %	Ügyintézés %	Mentális segítségnyújtás, tanácsadás %	Szabadidős programokban való részvétel %	Egyéb (egyéni fejlesztés) %
Január	95,09	10,75	8,39	11,63	100	7,2
Február	93,93	18	7,38	12,83	91,07	7,84
Március	92,25	20,91	9,10	13,94	87,19	7,11
Április	90,90	20,54	8,10	11,48	81,35	7,16
Május	89,21	16,62	7,82	12,08	86,53	6,45
Június	84,31	17,82	8,83	15,65	94,41	6,66
Július	83	17,70	8,99	16,73	87,96	0
Augusztus	73,74	8,17	4,94	11,92	92,67	0
Szeptember	85,60	21,38	4,86	12,68	94,39	3,39
Október	83,56	19,94	5,54	11,77	95,42	2,90
November	87,03	20,82	3,95	10,33	98,93	2,88
December	79,83	21,95	5,57	12,02	96,16	2,61

A táblázatból tükröződik, hogy az ellátottak többsége a szolgáltatások közül a kreatív, és a készségfejlesztő foglalkoztatásokat veszik igénybe.

Csongrád, Templom u. 13/a.

Hónapok	tagok száma	ellátottak száma %	ügyintézés igénylők száma %	mentális tanácsadást igénylők száma %	szabadidős tevékenységben résztvevők száma %
január	43	95,9	95,3	72,7	22,6
február	43	94,7	53,48	90,2	12
március	43	97,4	81,3	82,7	13,5
április	43	95,03	111	81,6	13,4
május	43	97,25	141	79,3	13,2
június	43	98,78	193	52,3	14,5
július	43	97,7	172	57,2	16,27
augusztus	43	93,12	158	50,46	14,04
szeptember	43	92,07	120	103	9,09
október	43	98,88	134	84,4	13,3
november	43	95,5	144	60,23	12,5
december	43	91,14	118	36,9	14,3

Az ellátottak körében magas látogatottságot mutat a szabadidős foglalkozások és mentális tanácsadások, melyek az ellátottak részére a legnagyobb fejlődési lehetőséget biztosít.

A Szalay könyvkiadóval kialakított kapcsolat révén lehetőség nyílt könyvek vásárlásra az intézményben, mely megrendelés alapján történt, s helybe elhozta a könyvkiadó munkatársa. Nagyon sokan élnek ezzel a lehetőséggel.

A nappali intézményen belül az ellátottak megemlékeznek társaik névnapjáról, pénzt szednek össze és megajándékozzák egymást. Az ünnepek ilyenkor mindig hoznak magukkal valamilyen finomságot, hogy a társaikat megkínálják, ezzel köszönve az ajándékot.

2013. június 07-én lehetőség nyílt a Fővárosi Nagycirkusz előadását meglátogatni, ahonnan rengeteg élménnyel térhettünk haza.

Közös programok között a farsangi multság és a karácsonyi vacsora is szerepel. Farsangkor többen jelmezt öltöttek, majd fánkot fogyasztottunk, ezzel ünnepelevén a mulatozás idejét. Az ünnepség zárásaként zenés-mulatós összejövettel zárult.

2013. szeptember 21-én egész napos kiránduláson vettünk részt Székesfehérváron, mely során Fehérvárcsurgón a Károlyi kastélyt, Székesfehérváron a Bory-várat sikerült megtekinteni. A nap folyamán a vár melletti Várétteremben fogyasztottunk el egy ebédet, majd egy órásh városnéző kisvasúttal tekintettük meg a város nevezetességeit.

Karácsonykor egy meghitt műsor és vacsora mellett beszélgetéssel ünnepeltünk. Élőzenés mulatozással folytatódott. (mindenki öröme)

Kora nyártól őszig havonta több alkalommal rendezünk szalonnasütést, és bográcsos főzéseket, ahol maguk az ellátottak készítik el az ételt. A főzések után mindig zenés-táncos mulatozással zárul a nap.

Nagy igény van ezen programok rendezésére, ilyenkor mindenki felszabadult, elfelejti a hétköznapi gondjait, s „közösség kovácsolók” is.

Színjátszó kör:

2010. májusában megalakult intézményünkben egy színjátszó kör, melynek négy tagja volt.

Minden évben részt veszünk a Békés városában megrendezésre kerülő „Játék-Szín” amatőr színjátszó találkozón, melyet pszichiátriai és fogyatékkal élő személyek részére rendeznek meg.

Ebben az évben 2013. november 08-án került megrendezésre, melyen a csoport, Lúdas Matyi, avagy a libák gágogása című darabjával lépett fel. Nagyon élvezik az együtt töltött időt, mely során sokat szórakoznak. A színjátszó csoport létszáma is folyamatosan nő.

Az intézményekben lehetőség nyílik az ellátottak részére ebéd igénylésére, amely a Piroskavárosi Szociális és Rehabilitációs Foglalkoztató Non-profit Kft. konyhájáról történik elszállításra. Az étkezők száma megoszlik, de havonta 35-40 személy igényli. Az ebédet kiszállítással, elvitellel vagy helyben fogyasztva lehet igényelni. (Az igénylők megoszlása a jelenlévők létszámát függ, mely mindig más.)

A biztosított szolgáltatások köre:

Gondozási feladatok:

1. fizikai ellátás:
 - személyi tisztálkodás, személyes ruházat tisztítása öntevékenyen, szükség esetén étkeztetés biztosítása
 2. Egészségügyi ellátás
 - a pszichiáter szakorvossal történő folyamatos kapcsolattartásra terjed ki
 - egészséges életmódra vonatkozó tanácsadás
 3. pszichés gondozás keretében
 - egyéni betegvezetés, a gondozási tervnek megfelelően
 - tematikus kiscsoportban /streszkezelő, készségfejlesztő, edukációs/
 - a hozzátartozókkal a kliens szűkebb és tágabb kapcsolattartás
- azonnali tanácsadás és segítségnyújtás – krízisintervenció,
 - önellátásra való képesség javítása és fenntartása,
 - munkához való hozzájutás segítése,
 - életvezetési, mentálhigiénés problémák megoldását segítő problémamegoldó beszélgetés,
 - információnyújtás az egészségügyi, szociális, gyermekvédelmi ellátások és szolgáltatások igénybevételeiről,
 - hivatalos ügyintézésben való segítség,
 - közösségi, szabadidős programok szervezése,
 - önsegítő, szabadidős csoportok szervezése.
 - Pszichiáterrel történő együttműködés alapján, hetente egy alkalommal eszmegbeszélések, szupervízió tartása

- Igény szerint melegeitel biztosítása
- Szakellátáshoz való hozzájutás segítése
-

Működési kiadások

	Fő u. 74.	Templom u. 13/a.
bevétel	14.645	10.027
kiadás	19.606	14.442
eredmény	-4.961	-4.415

Intézményen belüli foglalkoztatás:

Pályázataink a *szociális foglalkoztatás* vonatkozásában az alábbiak szerint kerültek támogatásra 2013. évben:

- Pszichiátriai Betegek Közösségi és Nappali Ellátása /6640 Csongrád, Fő u. 74./ 2013. évre meghatározott feladatmutató 51.839 munkaóra.
- Pszichiátriai Betegek Nappali Intézménye /6640 Csongrád, Templom u. 13/A/ 2013. évre meghatározott feladatmutató 18.247 munkaóra

Az intézményi jogviszonyban álló személy részére intézményen belüli foglalkoztatást biztosítunk, az egyéni gondozási, fejlesztési, és rehabilitációs tervben foglaltak szerint, az ellátott meglévő képességeire, korára, fizikai és mentális állapotára való tekintettel.

Szociális foglalkoztatás formái.

- Fejlesztő-felkészítő foglalkoztatás
- Munka-rehabilitáció

Az intézményünk bér munkaszerződés keretében az alábbi tevékenységeket végzi vállalkozási szinten:

- Legrand Rt. - villamossági berendezések összeszerelése, csomagolása, címkézése stb.

Fenti tevékenységre érvényes telepengedéllyel rendelkezünk.

A Rehabilitációs Szakértői Bizottság véleménye alapján történik, hogy milyen irányú a munkavégzés formája /munka-rehabilitáció vagy fejlesztő-felkészítő/.

Az intézményvezető a döntésről írásban értesíti az ellátottat, illetve törvényes képviselőjét az ellátott foglalkoztatásáról.

Munka-rehabilitáció célja a szociális intézményben ellátott személy munkakészségének, valamint testi és szellemi képességének munkavégzéssel történő megőrzése, illetve, fejlesztése, továbbá a fejlesztő-felkészítő foglalkoztatásra való felkészítés. A munka-rehabilitáció az intézményi jogviszony keretében történik, megállapodás útján.

A megállapodás tartalmazza:

- a munka-rehabilitáció keretében végzett tevékenység részletes leírását,
- a munka-rehabilitáció időbeosztását,
- a munka-rehabilitációs díj havi összegét,
- szándéknyilatkozatot arra nézve, hogy az ellátott testi és szellemi képességeihez mérten elvárható módon közreműködik a munka-rehabilitációban.

A munka-rehabilitáció időbeosztását az ellátott állapotának képességeinek figyelembevételével egyénileg kell meghatározni, az egyéni gondozási-fejlesztési, illetve rehabilitációs tervben úgy, hogy a foglalkoztatás időtartama nem haladhatja meg a napi 6 és /heti 30/ órát, és el kell érnie a napi 4 / heti 20/ órát.

A munka-rehabilitációs díj havi összege nem lehet kevesebb a mindenkori kötelező legkisebb munkabér 30%-ánál.

Az intézményben munka-rehabilitáció keretében foglalkoztatott ellátottak munkaideje napi 4 óra, heti 20 óra.

Munka-rehabilitációs díj havi összege 2013. január 01.-től 29.400-Ft/hó.

Fejlesztő-felkészítő foglalkoztatás célja az intézményben ellátott személy számára munkafolyamatok betanítása, és foglalkoztatása révén az önálló munkavégző képesség kialakítása, helyreállítása, fejlesztése, valamint az ellátott felkészítése védett munka keretében, illetve a nyílt munkaerő piacon történő önálló munkavégzésre. Fejlesztő-felkészítő foglalkoztatás keretében az ellátott az intézmény vezetőjével határozott idejű munkaszerződést köt. MT. 1992. évi XXII. Tv.

A foglalkoztatás időtartama napi 6 /heti 30/ óra, vagy napi 7 /heti 35/ óra. Munkabér a mindenkor érvényes minimálbér összege.

A fejlesztő-felkészítő foglalkoztatás időbeosztását az ellátott állapotának, képességeinek figyelembevételével egyénileg állapítottuk meg, melyet az egyéni gondozási tervben is rögzítünk.

A foglalkoztatás időtartamát napi 4-5-6-7 órában állapítottuk meg.

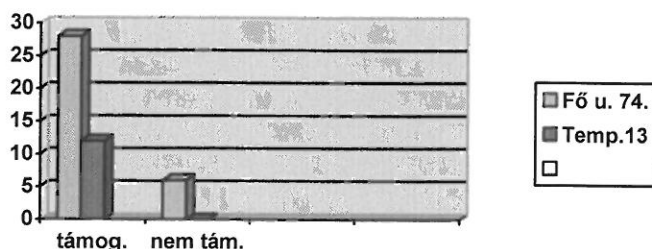
A bérezés a mindenkori minimálbér szerint történik.

A szociális foglalkoztatásban résztvevők száma:

telephelyek	Szociális foglalkoztatás formája	Támogatott foglalkoztatott	Nem támogatott foglalkoztatott	Összesen
Fő u. 74.	Fejlesztő-felkészítő	26	6	32
	Munka-rehabilitáció	2	0	2
Templom u. 13.	Fejlesztő-felkészítő	12	0	12

A Fő u. 74 szám alatti intézményben az ellátottak 51%-a veszi igénybe a szociális foglalkoztatást, míg a Templom u. 13 szám alatt az ellátottak 28%-a.

A nem támogatott foglalkoztatottak is ellátást igénybevevők, de az 55. életévüket betöltötték, és szociális foglalkoztatási formában nem foglalkoztathatók a jogszabály értelmében. A társasággal munkaviszonyban állnak, de órájuk semmiféle költségvetési támogatást nem lehet leigényelni. Az ellenőrzési hatóság példaértékűnek emeli ki, hogy támogatás nélkül foglalkoztatunk pszichiátriai betegeket.



Szociális foglalkoztatás keretében végzett munkatevékenység:

- Legrand részére összeszerelési művelet, mely eszköz nélkül manuálisan végezhető /TEÁOR: 31.20./ /NACE Rev.2.:27.12/

Biztosított szolgáltatások rendszeressége:

Az szolgáltatások nyújtása munkanapokon, nyitvatartási időn belül történik, a szakmai indokoltság és a kliens igényeinek figyelembe vételével.

A szolgáltatásnyújtás rendszerességét az ellátottal közösen kialakított gondozási tervben, megállapodásban foglaltak határozzák meg.

Az ellátás igénybevételének módja:

Az ellátás igénybe vétele önkéntes, az igénylő kérelmére történik. A szolgáltatások a Piroskavárosi Szociális és Rehabilitációs Foglalkoztató Nonprofit Kft. Pszichiátriai Betegek Nappali Intézménye /6640 Csongrád, Fő u. 74., Csongrád, Templom u. 13./ ellátási területén élők számára igénybe vehetők.

A fizetendő térítési díjak:

2013. évi tervezett normatíva(átlag Ft/fő/év): 245.660.-Ft.

Egy szolgáltatási egységre jutó 2013. évi tervezett normatíva (Ft/fő/nap/): 979.-Ft.

Egy főre jutó havi önköltség: 43.020.-Ft.

Egy főre jutó napi önköltség: 1.434.-Ft.

Az önkormányzat helyi rendelete szerint:

napi térítési díj ott tartózkodással: 30.-Ft/fő/nap

napi térítési díj étkezéssel: 455.-Ft/fő/nap

helyett: 425.-Ft/fő/nap

A szolgáltatások dokumentációja:

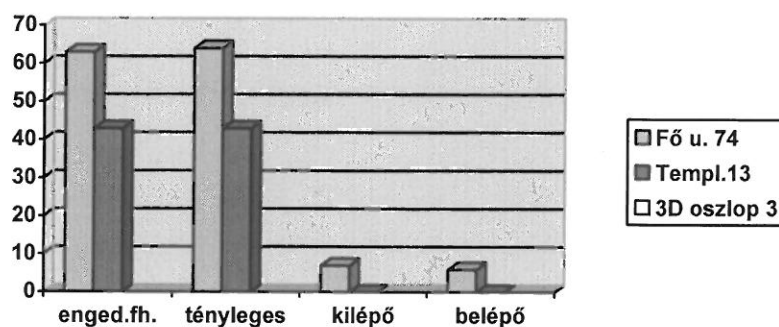
A szolgálatok rendelkeznek a szociális szolgáltatók számára a személyes gondoskodást nyújtó szociális intézmények szakmai feladatairól és működésük feltételeiről szóló 1/2000. (I.7.) SzCsM. rendelet 5.§ (1) bekezdésében előírt alapidokumentumokkal: működési engedély, szervezeti és működési szabályzat, szakmai program, foglalkoztatottak munkaköri leírásai, szabályzatok.

Az ellátottak az általuk igényelt, és elfogadott, állapotuknak és szükségleteiknek megfelelő szolgáltatásban részesülnek. A szolgáltatások körének, a kapcsolattartás módjának és gyakoriságának, a bevont segítők körének meghatározása egyéni állapot és szükségletfelmérésen, problémaelemzésen alapul, gondozási tervben meghatározott, végrehajtása dokumentált, és a koordinátor által ellenőrzött. A személyes célok meghatározásának folyamata szabályozott, a problémaelemzésre, felmérésre egységes, szakmai körben elfogadott, ajánlott módszereket alkalmazunk. Az egyéni gondozási terv elkészítésében, az ott meghatározott feladatok, teendők végrehajtásában majd az eredmények értékelésében az ellátott, és lehetőség szerint a hozzátartozója is aktívan részt vesz. A szolgálatok maximális segítséget nyújtanak a gondozási cél elérését segítő, azt kiegészítő más szolgáltatók kompetenciakörébe tartozó ellátásokhoz való hozzájutásban is.

A szolgáltatások működésének mennyiségi mutatói:

telephelyek	Engedélyezett férőhely szám	Tényleges ellátotti létszám	Kilépők száma	Belépők száma	Várakozók száma
Fő u. 74	63	64	7	6	0
Templom u. 13.	43	43	0	0	4
Összesen:	106	107	7	6	4

2013 évben átlagosan 107 fő vette igénybe szolgáltatásainkat, amely a tervezett mértékben alakult, kihasználtsága mind két nappali intézménynek 100%-os.



A szolgáltatások szakmai kapcsolatrendszere:

A szolgáltatásaink illeszkednek a helyi egészségügyi-szociális ellátórendszer keretébe.

Az ellátottak érdekében széles körű szervezeti szintű szakmai kapcsolatokat alakítottunk ki a különböző intézményekkel, szolgáltatókkal: (egészségügyi alapellátás – háziorvosok; egészségügyi szakellátás- pszichiátriai fekvőbeteg és járóbeteg ellátás; szociális alapellátások- házi segítségnyújtás; szociális szakellátások- pszichiátriai betegek bentlakásos intézménye; Gyámhivatal, Munkaügyi Központ.)

Működési kiadások

	Fő u. 74. (támogatott és nem támogatott)	Templom u. 13/a.
bevétel	77.879	20.827
kiadás	79.060	20.980
eredmény	-1.181	-153

III. Pszichiátriai Betegek Közösségi Ellátása

Közhasznú tevékenység.

Telephelye a Pszichiátriai Betegek Nappali Intézménye, azaz a Csongrád, Fő u. 74. szám alatt található.

Pályázati úton valósul meg, nem kötelező feladat.

Engedélyezett létszám: 50 fő

2013.december 31-éig 5 új belépő és 9 fő megszűnő ellátott volt nyilvántartva.

2013. december 31-én az ellátottak létszáma 42 fő.

A helyiségeket, és a felszereléseket a Pszichiátriai Betegek Nappali Intézményével közösen használja.

A működtetett intézményben található:

- 1 db irodahelyiség
- nemenkénti elkülönített Wc + előtér

Csongrád város területén élő, a közösségi ellátást önként igénylő, a szolgálattal együttműködést vállaló azon pszichiátriai betegek, akik önálló életvitelük fenntartásához, családban való megtartásukhoz saját lakókörnyezetükben segítséget igényelnek.

A szolgáltatások céljai, feladatai

Célja:

Pszichiátriai betegek lakókörnyezetben történő gondozása, továbbá gyógyulásuk rehabilitációjuk elősegítése: Községi pszichiátriai ellátás a 1993.évi III tv. 65/A §. alapján.

Feladatai:

A községi pszichiátriai ellátás célja a pszichiátriai betegek lakókörnyezetben történő gondozása, továbbá gyógyulásuk és rehabilitációjuk elősegítése.

A községi ellátás keretében biztosítjuk 1993. évi IIItv. 65/A §. alapján:

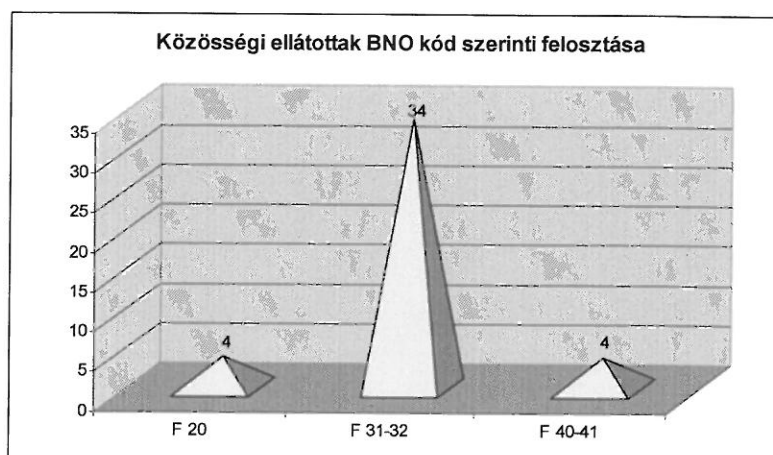
- a lakókörnyezetben történő segítségnyújtást az önálló életvitel fenntartásában,
- a meglévő képességek megtartását, illetve fejlesztését,
- a házi orvossal és a kezelő orvossal való kapcsolattartás révén a szolgáltatást igénybe vevő állapotának folyamatos figyelemmel kísérését,
- a pszicho-szociális rehabilitációt, a szociális és mentális gondozást,
- az orvosi vagy egyéb terápiás kezelése, szolgáltatásban való részvétel ösztönzését és figyelemmel kísérését,
- megkereső programok szervezését az ellátásra szoruló személyek elérése érdekében.

Községi ellátást igénybevevők életkoruk szerinti felosztása

Életkor	Nő	Férfi	Összesen
18-39 éves	1	2	3
40-59 éves	11	1	12
60 – 64 éves	6	3	9
65-69 éves	4	0	4
70-74 éves	4	0	4
75—79 éves	0	1	1
80 év felett	9	0	9
Összesen:	35	7	42

Az ellátást igénybevevők nagyobb arányát a közép és idősödő ellátottak teszik ki, jobban megfigyelhető, hogy az idősödő korosztály számára nyújt segítséget a községi ellátás, hozzátartozóiknak nagyobb terhet jelent az Ő ellátásuk.

BNO kódok alapján:



Jelmagyarázat:

F 20: Schizofrénia

F 31-32: Bipoláris affektív zavar - Depressziós epizód

F 40-41: Fóbiás szorongás rendellenességek - Egyéb szorongásos rendellenességek

A közösségi ellátást igénybevevők jelentős része bipoláris affektív zavarral és depressziós kórképpel rendelkezik, s kisebb arányban fordulnak elő schizofrén és szorongásos betegek.

Közösségi ellátásra várakozók létszáma 0.

A biztosított szolgáltatások köre:

- segítségnyújtás az ellátást igénybe vevőnek a környezetével való kapcsolattartásában,
- azonnali tanácsadás és segítségnyújtás – krízisintervenció,
- önellátásra való képesség javítása és fenntartása,
- munkához való hozzájutás segítése,
- pszichiáteri konzultáció biztosítása,
- a pszichiátriai betegek nappali intézménye által biztosított szolgáltatások közvetítése,
- életvezetési, mentálhigiénés problémák megoldását segítő problémamegoldó beszélgetés,
- pszichoedukáció (tájékoztatás a betegségről, annak kezelési lehetőségeiről, gyógyszerhasználatról, gyógyszerek mellékhatásairól)
- információnyújtás az egészségügyi, szociális, gyermekvédelmi ellátások és szolgáltatások igénybevételéről,
- hivatalos ügyintézésben való segítség,
- felső ruházat mosatása,
- közösségi, szabadidős programok szervezése,
- önszervező, szabadidős csoportok szervezése.

Ezen szolgáltatások mellett az ellátottaknak lehetőségük van a Pszichiátriai Betegek Nappali Intézménye szolgáltatásait is igénybe venni.

Ezen közhasznú tevékenységünk -3.325e.-Ft veszteséggel zártuk.

IV. Csongrád, Tanya 362.

Mezőgazdasági tevékenységet 2013. évben nem folytattunk. Bérleti szerződés útján ingyenes használatba adtuk egy házaspárnak, államgővővás érdekében. A tanya belső és külső környezete gondozott, az épület állaga megfelelő.

V. Csongrád, Fő u. 11-17. fsz 72.

Szolgáltatási tevékenység

Csongrád Város Önkormányzat Képviselő-testületének Egészségügyi, Szociális és Ifjúsági Bizottsága 2011. február 14.-ei ülésén a 34/2011. (II.14.) Eü.Szoc.Ifj.Biz. határozatában az önkormányzat 2011-2014. évi gazdasági munkaprogram készítéséhez javasolta önkormányzati bolt létrehozását, illetve a csongrádi kártya bevezetését.

Csongrád Város Önkormányzata a 123/2012 (VI.28.) Ökt. sz. határozatával döntött a fenti ingatlan Kft.-nek történő bérbeadásáról – 10 év időtartamra - szociális bolt működtetése céljából.

2013. év június 17.-én társaságunk benyújtotta a szociális bolt kialakítása céljából a pályázatot a LEADER helyi szervezetének közreműködésével a Mezőgazdasági és Vidékfejlesztési Hivatal részére.

Pályázatunkat sikeresen bírálták el, és a következő eszközökre nyertünk támogatást 4.453.205.-Ft értékben:

Háttérhűtő 2 db., hűtőláda 2 db., mérleg 2 db., kenyeres állvány 1 db., zöldséges állvány 4 db., tejes tartály és tartozékai 1 db., riasztó szett, kiszolgálópult, tejes hűtő, hűtőláda, szeletelőgép, kasszapult, egyéb (hirdetés).

VI. Segítő szolgáltatások

Kft. célja, hogy az intézményben jogviszonyban lévő pszichiátriai betegek, megváltozott munkaképességű dolgozók részére fogyatékoságuk, pszichés állapotukra való tekintettel mentálhigiénés, szociális, életviteli tanácsadást nyújtson.

Ezen feladatokat a szakdolgozók Kft valamennyi telephelyén végzik, képesítésüknek, és kompetenciájuknak megfelelően.

Segítő szolgáltatás megnevezése	esetszám
Életvezetési tanácsadás	420
Szociális ügyintézés	184
Mentális tanácsadás	354
Rehabilitációs tanácsadás	595
Esetmegbeszélő csoport	48
Munkaügyi központ	31
Családsegítő csoport /folyamatos támogatás/	3
Üzemorvosi megbeszélés	14
Háziorvosi megbeszélés	21
NRSZH .Komplex felülvizsgálat előkészítés	34
Beteglátogatás	22
Caritas szolgálat	4

A fenti táblázat alapján megállapítható, hogy a foglalkoztatottak az életvezetési, a mentális, a rehabilitációs tanácsadást, valamint a szociális ügyintézés vették igénybe a legnagyobb számban.

Kommunikáció:

A szolgálatok a szakmai minőségének biztosítása érdekében kiemelten kezeli a gondozók és a koordinátor, valamint a közreműködő más szakemberek szakmai kapcsolattartását, a tájékoztatás, információáramlás folyamatosságát. A gondozók részére a problémafelméréssel és célmeghatározással, valamint a veszélyeztető állapot megítélésével kapcsolatos kérdésekben a szakemberek folyamatos konzultációs lehetőséget biztosítanak. Szabályozott módon és megfelelő időben – sürgősség esetén azonnal- gondoskodik a szolgálathoz beérkező, az ellátottat, a gondozási feladatokat érintő információk illetékes gondozóhoz való eljutásáról, az üzenet, információ átadásának dokumentálásról. A szakmai dolgozók a feladatellátás során szerzett tapasztalataikról hetente egy alkalommal szóban is beszámolnak, a rendkívüli a rendkívüli eseményeket haladéktalanul jelzik a vezetőnek. A szakmai vezetők a gondozók részére az egyedi, speciális feladatok ellátásához szükséges információkat és iránymutatást szükség szerint a fenntartó bevonásával is biztosítja.

A segítő szolgáltatás veszteséges tevékenység.

2013. évi eredmények, ellenőrzések:

A Kft. foglalkoztatott létszám alakulása:

megnevezés	2012. év /fő	2013. év/fő
A Kft. dolgozói létszáma	107	120
Megváltozott munkaképességű dolgozói létszám	79	83
Statisztikai állományi létszám	89	95

2013. évben 13 fő részére munkahelyteremtést valósítottunk meg, mely az előző évhez képest 12%-os növekedést jelent.

2013. év júliusban társaságunk pályázatot nyújtott be a Nemzeti Rehabilitációs és Szociális Hivatalhoz védett műhelyé nyilvánítás tárgyában. 2013. augusztus 07.-én az NRSZH társaságunkat Védett Munkahelyként a RAT-28/2013 nyilvántartási számon a védett műhelyek nyilvántartásába vette, mely a megváltozott munkaképességű munkavállalók legmagasabb szintű foglalkoztatását jelenti. Ezen igazolás a rehabilitációs akkreditációs tanúsítvány visszavonásáig hatályos.

Társaságunk a megváltozott munkaképességű munkavállalók foglalkoztatásához költségvetési támogatást kapott a foglalkoztatás elősegítése, képzettségüknek és az egészségi állapotuknak megfelelő munkavégzés feltételeinek biztosítására, állapotukból adódó hátrányok kiegyenlítése tartós foglalkoztatás keretében, valamint nyílt munka-erőpiacra való visszavezetése tranzit foglalkoztatás révén.

A keret-és támogatási szerződés száma: XI./001847-1/2013

Társaságunk 35 fő megváltozott munkaképességű személy foglalkoztatására kapott támogatását, az alábbi megoszlásban:

- Csongrád, Szent Imre u. 19. 4 fő
- Csongrád, Templom u. 13./A 31 fő

A Nemzeti rehabilitációs és Szociális Hivatal 2013 február hónapban ellenőrzést tartott a megváltozott munkaképességű munkavállalók foglalkoztatásához nyújtható költségvetési támogatás jogos igénybevételéről.

Az ellenőrzés során hiányosságokat, hibát nem találtak, melyet jegyzőkönyvben is rögzítettek. A megváltozott munkaképességű dolgozók a régi OORSZI szakvéleményeiket elfogadták.

2013. június 11.-én az NRSZH Akkreditációs Főosztálya újból helyszíni ellenőrzést tartott, és jogsértő állapotot állapított meg 17 megváltozott munkaképességű dolgozó vonatkozásában, az ellenőrzés időpontjában hatályos, „a megváltozott munkaképességű személyek ellátásáról, és egyes törvények módosításáról” szóló 2011. évi CXCL tv. 38§.1-3 bekezdése tételesen felsorolja, hogy mely személyek tekinthetők megváltozott munkaképességű munkavállalónak. A fenti jogszabályi hivatkozás alapján a 17 fő munkavállaló nem rendelkezett komplex minősítéssel (régii OORSZI szakvéleménnyel rendelkeztek), így támogatás szempontjából nem tekinthetők megváltozott munkaképességű munkavállalónak. Így 2013. év első felében igénybe vett támogatást a 17 fő vonatkozásában visszavonta, és 5.825.733.-Ft.-ot fizettünk vissza 2013. év végéig a Magyar Államkincstár részére.

2013. év július 01.-től jogszabály változás következett be, amikor is a régi OORSZI szakvéleménnyel rendelkező munkavállalók is bevonhatók a támogatási rendszerbe.

2013. év november hónapban az érvényben lévő keret-és támogatási szerződésünket módosítani kellett 28 főre, az alábbi megoszlásban:

- Csongrád, Szent Imre u. 19. 3 fő
- Csongrád, Templom u. 13./A 25 fő

2013. október 30.-án a Csongrád, Fő u. 74. szám alatti telephely vonatkozásában is pályázatot nyújtottunk be akkreditációra, melyet sikeresen bíráltak el. Megkaptuk a Rehabilitációs Akkreditációs Tanúsítványt a 0116-02 nyilvántartási számon, így december hónapban mindhárom telephelyre benyújtottuk pályázatunkat a rehabilitációs foglalkoztatás támogatására 50 fő vonatkozásában.

2013. év 10-12. hó időszakára pályázatot nyújtottunk be a Csongrád Megyei Kormányhivatal Csongrád Járási Hivatal Járási Munkaügyi kirendeltségére TÁMOP-1.1.2-11/1 projekt keretében nyilvántartott álláskereső foglalkoztatására, mely pályázat keretében 1 fő pályakezdő álláskereső foglalkoztatása valósult meg.

A közérdekű foglalkoztatásban megalakulásunk óta, úgy a büntetés végrehajtási szervek, mint az önkormányzat és a Munkaügyi Központ folyamatos, megbízható partnerei vagyunk. Az elmúlt évben munkakötelezett 7 fő, 30 napos önkéntes munkás 17 fő foglalkoztatása valósult meg

Intézményünknel 2013. évben az alábbi ellenőrzések voltak még:

- Magyar Államkincstár
- Csongrád Megyei Kormányhivatal Népegészségügyi Szakigazgatási Szerve

Az ellenőrök hiányosságot nem tapasztaltak, az intézmény gazdálkodását és szakmai munkáját rendben találták.

Csongrád, Szent Imre u. 19.

Vállalkozási tevékenységként a 100%-os konyhai kihasználtságát megtartottuk.

Konyhai eszközök, edények vásárlása történt, amellyel lehetővé vált a tárgyi feltételek javítása, a dolgozók munkájának könnyítése.

Sor került a konyha tisztasági festésére, a nyílászárók cseréje megtörtént, klímaberendezés került beszerelésre.

Csongrád, Fő u. 74. szám alatt tisztasági festést végeztünk az épület teljes belsejében.

Az épületen kisebb felújítások történtek az állagmegóvás céljából /festés, csempézés, teljes linoleum csere/.

A szociális foglalkoztatás bővítés miatt vásároltunk székeket, asztalokat, munkaeszközöket.

A társaság tulajdonában lévő gépjárműveken a szükséges felújításokat, karbantartásokat elvégeztük.

Csongrád, Templom u. 13./A

Az épületen kisebb karbantartások történtek az állagmegóvás céljából. A dolgozók munkájának könnyítése érdekében munkaeszközöket vásároltunk (székek, asztalok, pneumatikus csavarozók).

Megtörtént a vizesblokkok karbantartása és az épület részleges festése is megtörtént, a függönyöket lecseréltük.

Szakmai céljaink között kiemelkedően fontos szerepet szánunk annak, hogy munkavállalóinkat rendszeresen ellássuk aktuális munkerő-piaci információkkal. Természetesen továbbra is biztosítjuk a segítő szolgáltatások igénybevételét magunk, illetve más intézmények közreműködésével. Szakmai kapcsolatrendszerünket folyamatosan fejlesztjük, a szakemberekkel folyamatosan konzultálunk adott munkavállaló vonatkozásában. A tranzit foglalkoztatásba bevont munkavállalóinkat fokozatosan olyan képzésbe vonjuk be, mely növeli esélyüket a nyílt munkaerő-piacon történő elhelyezkedésben /RÉV. projekt, alapképzés/.

A megváltozott munkaképességű munkavállalókat igényesebb, magasabb színvonalú munkavégzésre ösztönző elemek között kiemelt jelentőségű az előmeneteli rendszer, mely lehetőséget kínál arra, hogy a minőségileg és mennyiségileg kimagasló munkát végző személy magasabb szakmai munkát igénylő munkakörben (pl. bonyolultabb gépi munka, minőségi ellenőr) is kipróbálhassák magukat. Legfőbb kooperációs partnerünk a Legrand Zrt., mely lehetőséget biztosít a telephelyeken a tovább fejlődésre, folyamatosan új bér munkákat biztosít, melyek betanításához a kooperációs partner módszertani és minőségi technikus szakemberi nyújtanak folyamatosan segítséget.

Fontos a nyílt munkaerő-piaci szereplők negatív attitűdjének megváltoztatása, pozitív minta felállítása, szemléletváltás. Kiemelném itt a munkaerő-piaci szereplők megfelelő kapcsolatrendszerét, a hiteles tájékoztatást, és a munkaerő-piaci lehetőségek kiaknázását.

Pénzügyi beszámoló:

Az alkalmazott számviteli rendszer és a beszámoló típusa:

Könyvvézetés módszere: kettős könyvvitel

Könyvelési eljárás: költségnem könyvelés

A társaság a vásárolt készletekről évközben folyamatos mennyiségi nyilvántartást vezet.

A beszámoló választott formája: A típusú

A 2013. évi tény adatokat ismerve a bevételeink a következőképpen alakultak:

Bevételi oldal 2013. évre*e.Ft*

megnevezés	
Állami normatíva	24542
Rehabilitációs támogatás	25534
Költségvetési támogatás	57423
bérmunka	68409
Étkeztetés, közétkeztetés	40804
Közvetített szolgáltatás	6279
Költségvetési fejlesztési támogatás	372
Egyéb	245
összesen	223.608

A 2013. évi kiadásainkat ismerve a kiadásaink a következőképpen alakultak:

Kiadási oldal 2013. évre*e.Ft*

megnevezés	
Személyi juttatások	128521
járadékok	20671
anyagköltség	43058
Igénybevett szolg.	17728
Egyéb szolgáltatás	7636
Écs.	5454
Egyéb ráfordítás	2212
összesen	225.280

A társaság fontosabb pénzügyi mutatói:

2013. évben a mérleg szerinti eredmény -1.672.e.-Ft.

Az értékesítés netto árbevétele: 115.554.e.-Ft.

A Kft. a 2013. évi működtetéséhez önkormányzati támogatást nem igényelt.

Veszteségünk okai:

- A 2013. évi veszteség oka részben, hogy **5.825.e.-Ft.-ot** kellett a Magyar Államkincstárnak visszafizetni a költségvetési támogatásból.

- A 2013. évi értékcsökkenés összege: **5.454.e.-Ft.**

Társaságunknak alapításkor a jegyzett tőke: 3.000.e.-Ft

2013. évben a saját tőke: 28.989.e.-Ft.

A társaságunk minden esetben eleget tett a fennálló fizetési kötelezettségeinek, a meghatározó tényezők figyelembevételével intézkedéseket tett a pénzügyi helyzet megőrzése érdekében.

A **bevétel 9,6%-al növekedett** az előző évhez képest. Ennek oka, hogy az étkezés 11%-al emelkedett, és az állami normatíva, és a szociális foglalkoztatás támogatása 1,2%-al növekedett, és belépett a rehabilitációs támogatás mint új elem.

A **Kiadás** az előző évhez képest **12 %-al növekedett**, amelynek oka, hogy a bérkiadás 13%-al növekedett, valamint az értékcsökkenés elszámolás 37%-al emelkedett.

A Kht. számviteli politikájának kialakításánál alapvető célként került megjelölésre, hogy a cég számviteli nyilvántartása időszakról – időszakra folyamatosan kövesse a működés fő és mellék folyamatait, hogy a vagyoni, pénzügyi, és jövedelmezőségi helyzetéről objektív, megbízható, valós képet biztosítson.

A Kft. a 2013. évi feladatainak ellátásához a személyi feltétel biztosított volt. Az időnkénti likviditási gondok ellenére ugyancsak biztosított volt a működés pénzügyi fedezete. Mindezekon túl a Kft. munkatársaiban egy olyan nagyfokú felelősségérzet alakult ki, mely garanciája a vállalt ellátási kötelezettség zavartalan továbbfolytatásának.

Csongrád, 2014-04-30.

Pécskavárcsi Szociális és
P.H. Foglalkoztató Nonprofit Kft.
6640 Csongrád, Szent Imre u. 19.
Telefon/fax: (63) 483-307
Adószám: 20749549-2-06
Bszl.sz.: 12701050-00000000

Kállainé Fodor Marianna
Kállainé Fodor Marianna
ügyvezető

[illegible]

Költség		Vállalkozói tev.		Könyha		Közhatalmi tev.		Templom u.		Foglalk.		Szociális		Foglalk.		Szociális		Nem tan.		Közösségi		Fő u. 11-17.				Közfeltett szolg.		Összesen:	
	tev.	tény	tev.	tény	tev.	tény	tev.	tény	tev.	tény	tev.	tény	tev.	tény	tev.	tény	tev.	tény	tev.	tény	tev.	tény	tev.	tény	tev.	tény	tev.	tény	
1. Személyi juttatások	7954	7647	486	544	11 504	14 678	4 495	5 588	19 152	25 269	35 132	34 406	6 924	6 787	5 641	27 824	16 840	4 960	5 641	107 790	128 521								
2. Juttatások	27 868	1549	106	110	3 106	2 383	783	1 015	571	2 944	9 486	5 539	1 814	1 416	4 547	4 377	1 339	1 339	28 654	20 671									
3. Anyagköltség	21 762	26 384	1 734	1 875	1 600	1 145	2 224	3 803	9 832	832	3 033	1 932	3 362	5 238	1 914	183	1 318	1 666	62 351	43 058									
4. Élelmiszer alapja.	22 782	22 077	1 429	1 570	240														24 321	23 647									
5. Alkateész	230	31	15	2	18	29	58	652	111	62	81	345							1 346	627									
6. Egyéb anyag	478	136	31	10	277	351	583	644	3 615		1 438	389	108	722	600	12			16 830	2 334									
7. Felzárulások	353	609	23	43	180	501	170	823	3 485		95	667	1 063	880	400	52			5 014	3 679									
8. Munkaruhu, védőruha	306	182	20	13	178	41	71	43	960	211	170	156	207	133	66	13			2 044	907									
9. Üzemanyag	59		4		30		2		200		277	40	225	481					1 035	1 041									
10. Víz, esztomadj	549	298	24	21	12	6	50	43	17	23	21	8	88	128	21	8			899	602									
11. Villanyáram	718	679	56	48	62	42	585	297	76	149	198	32	681	480	210	31			2 840	1 998									
12. Gáz	1 721	1 604	89	114	164	91	731	601	85	425	21	39	482	559	271	37			4 142	3 745									
13. Irodaszer	156	383	10	27	268	100	38	757	568	22	459	440	61	615	230	28			1 844	2 414									
14. Tisztítószer	516	383	33	27	171	13	167	420	174	2	243	99	366	699	116	2			1 836	1 735									
15. Dekoráció		2						115												331									
16. Közvetített szolgáltatás																													
17. Egyéb bevétel szolg.	2 443	2 580	156	165	1 782	1 599	2 084	3 119	4 871	1 222	1 571	2 062	1 908	4 185	1 360	220			16 883	17 728									
18. Szemétszám	273	253	17	18	75	26	435	353	435	99	33	41	234	342	240	12			1 798	1 234									
19. Bérleti díj	10				114	107	8	12		9	21	22	9	12					156	174									
20. Javítás, karbantartás	422	482	27	34	373	320	46	800	2 800	5	331	730	429	1 209	349				4 777	4 374									
21. Hirdetés reklám	158	178	10	13	81	19	20	161	200	4	24	193	59	280	62				651	1 076									
22. Kiküldetés, utazási kltg.	24	41	2	3	472	678	114	180	472	363	221	511	152	500	160	43			1 647	2 607									
23. Könyvviteli szolg.	674	588	43	42	245	117	1 100	902	300	405	185	67	623	889	185	67			3 709	3 501									
24. Posta, telefon	369	334	24	24	249	195	145	347	280	130	415	352	169	433	110	55			1 921	2 120									
25. Jogi képvislet	57	55	4	4	22	12	44	85	44	23	22	7	38	67	22	6			285	291									
26. Kamattól tagdíj	19	19	1	2	11	3	6	45	11	31	24	2	6	19	15	2			99	143									
27. Munka- és tüztvéde. tev.	34	21	2	2	16	5	56	28	56	14	14	2	35	28	14	5			255	116									
28. Egyéb	413	599	26	43	125	117	110	206	273	139	281	135	154	406	203	26			1 585	2 092									
29. Egyéb szolgáltatás	592	464	38	33	239	282	45	86	98	358	406	554	46	126	245				1 709	2 212									
30. Egyéb	688	1 292	44	92	980	843	170	807	33	721	1 559	538	850						3 174	5 454									
31. Egyéb	300	104	19	7	142	50	58	24	131	96	588	120	59	867	294	69			7 977	6 279									
32. Összesen:	42 017	40 020	2 583	2 846	19 354	20 980	9 859	14 442	39 288	30 721	50 937	46 142	14 514	19 606	25 200	32 918	8 000		6 279	230 129	225 280								
33. Eredmény:	0	3 321	0	-135	0	-153	0	-4 415	0	9 178	0	3 320	0	-4 961	0	-4 501	0		0	0	0	0							